

bingo!CMS+

Ver 1.5

操作チュートリアル

スマートフォンサイト作成編



Ver1.0

シフトテック株式会社

bingo!CMS スマートフォンサイト作成編

スマートフォン向けサイトをつくらう

Lesson1.	スマートフォン機能をオンにする	4
Lesson2.	スマートフォン用テンプレートの基本設定を行う	5
Lesson3.	ロゴを登録する	6
Lesson4.	カバー画像を登録する	9
Lesson5.	スキンを複製して下層ページ用テンプレートを作成する	12
Lesson6.	メニューにスマートフォン用テンプレートを割り当てる	15
Lesson7.	スマートフォンで確認する	17
Lesson8.	ユニットのスマートフォン設定を変更してページを更新する	18

bingo!CMS チュートリアル スマートフォンサイト作成編

スマートフォン向けサイトをつくろう

bingo!CMSプラスでは、スマートフォンからのアクセスを自動的に判定し、PC側のページをスマートフォン用のレイアウトに自動変換して表示することができます。

Lesson 1 スマートフォン機能をオンにする

スマートフォン機能を使用することにより、スマートフォンからのアクセスを自動的に判別し、PCページをスマートフォンに最適化されたレイアウトで表示することが可能です。

※スマートフォンサイト作成についてはbingo!CMSプラスのみの機能となります。



- 『その他管理』プルダウンメニューより『サイト設定』を選択します。



- 「スマートフォン対応機能」の「利用する」をクリックしチェックします。
※スマートフォン対応機能を利用すると自動的にスマートフォン用のレイアウトに変換して表示されるようになります。わざわざ、スマートフォン用のページを作成する必要はありません。



- 「電話番号自動リンク機能」を「利用する」をクリックしチェックします。
※電話番号自動リンク機能とは… iPhoneのsafariでは文章内の電話番号を検出して自動的に電話リンク（タップすると電話がかけられる）機能が備わっています。
注）電話番号リンク機能を利用すると小数点を含む数値や郵便番号などの数値も電話番号として認識してしまうことがあります。



- 『次に進む』ボタンをクリックします。



- 『保存』ボタンをクリックします。

Lesson2 スマートフォン用テンプレートの基本設定を行う

bingo!CMSプラスには初めからスマートフォン用テンプレートがインストールされています。
初期スマートフォン用テンプレートの基本設定を行います。



1 『テンプレート管理』タブを選択します。



2 『テンプレート一覧』タブより『スマートフォン用』をクリックします。



3 「初期スマートフォン用テンプレート」の左横のチェックボックスにチェックを入れ『テンプレート操作』から『基本情報編集』を選択します。



4 「パンくずリスト表示設定」の「非表示」にチェックを入れます。



5 『保存』ボタンをクリックします。

Lesson3 ロゴを登録する

スマートフォンサイトで表示されるロゴを登録します。
 あらかじめロゴ画像を幅110px、高さ35pxで作成しておきます。
 ファイルフォーマットは、jpg、gif、pngのいずれかとなります。



① 『テンプレート管理』タブを選択します。



② 『テンプレート一覧』タブより『スマートフォン用』をクリックします。



③ 初期スマートフォン用テンプレートの『編集』ボタンをクリックします。



④ プルダウンメニューより『ヘッダー』を選択します。

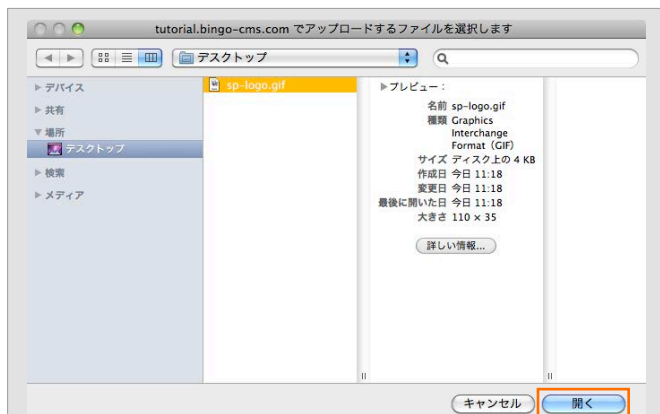


⑤ ロゴ枠内『画像選択』ボタンをクリックします。



⑥ 新しいウィンドウが表示されます。『ファイルを追加』ボタンをクリックします。

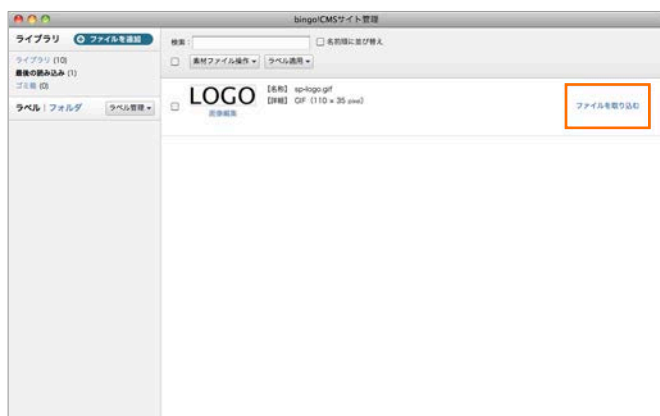
Lesson3 ロゴを登録する



- 7 ロゴ画像を選択して『開く』ボタンをクリックします。
※画面キャプチャーはMacのものです。



- 8 アップロードが完了しました。『閉じる』ボタンをクリックします。



- 9 『ファイルを取り込む』ボタンをクリックします。



- 10 スマートフォンサイト用のロゴが登録できました。



- 11 『保存する』ボタンをクリックします。



- 12 プレビューで確認します。

Lesson3 ログを登録する



- 13 新しいウィンドウが開きプレビューページが表示されました。実際のスマートフォンサイト表示に近づく為、ブラウザの横幅を縮め確認します。確認が完了しましたら、ブラウザを閉じます。

Lesson4 カバー画像を登録する

スマートフォンサイトで表示されるカバー画像を登録します。
 あらかじめカバー画像を3枚、幅560px、高さ176pxで作成しておきます。
 ファイルフォーマットは、jpg、gif、pngのいずれかとなります。



1 『テンプレート管理』タブを選択します。



2 『テンプレート一覧』タブより『スマートフォン用』をクリックします。



3 初期スマートフォン用テンプレートの『編集』ボタンをクリックします。



4 プルダウンメニューより『カバー』を選択します。

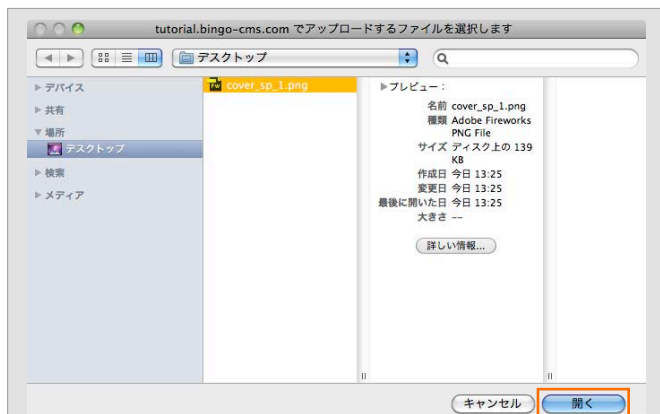


5 カバー画像（1枚目）『画像選択』ボタンをクリックします。



6 新しいウィンドウが表示されます。『ファイルを追加』ボタンをクリックします。

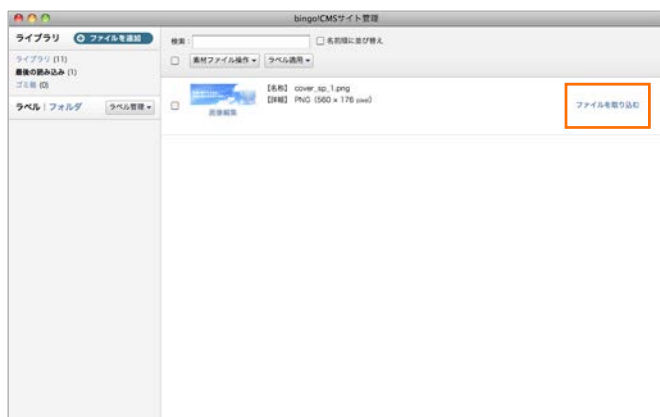
Lesson4 カバー画像を登録する



- 7 カバー画像を選択して『開く』ボタンをクリックします。
※画面キャプチャーはMacのものです。



- 8 アップロードが完了しました。『閉じる』ボタンをクリックします。



- 9 『ファイルを取り込む』ボタンをクリックします。



- 10 カバー画像（1枚目）が登録できました。



- 11 カバー画像（2枚目・3枚目）にもそれぞれ 5 ～ 9 を参考にカバー画像を登録していきます。
※1枚のみの登録でも問題ありません



- 12 『保存する』ボタンをクリックします。

Lesson4 カバー画像を登録する



13 プレビューで確認します。



14 新しいウィンドウが開きプレビューページが表示されました。実際のスマートフォンサイト表示に近づく為、ブラウザの横幅を縮め確認します。確認が終わりましたら、ブラウザを閉じます。

Lesson5 スキンを複製して下層ページ用テンプレートを作成する

初期スマートフォン用テンプレートを複製して、カバー画像を使用しない下層ページ用のテンプレートを作成します。



1 『テンプレート管理』タブを選択します。



2 『テンプレート一覧』タブより『スマートフォン用』をクリックします。



3 「初期スマートフォン用テンプレート」の左横のチェックボックスにチェックを入れ『テンプレート操作』から『複製』を選択します。



4 「初期スマートフォン用テンプレートのコピー」という名称でテンプレートが複製されました。複製の際、複製元のテンプレートで編集したロゴやカバー画像は引き継がれます。



5 「初期スマートフォン用テンプレートのコピー」の左横のチェックボックスにチェックを入れ『テンプレート操作』から『基本情報編集』を選択します。



6 「テンプレート名称」にテンプレート名を入力します。ここでは「スマートフォン下層ページ用」とします。

Lesson5 スキンを複製して下層ページ用テンプレートを作成する



7 『保存』ボタンをクリックします。



8 「スマートフォン下層ページ用」と名称が変更されました。



9 「スマートフォン下層ページ用」の『編集』ボタンをクリックします。



10 プルダウンメニューより『カバー』を選択します。



11 スマートフォンサイトでは画面に表示サイズが狭い為、下層ページではほとんどの場合カバー画像を使用しません。その為、複製元の「初期スマートフォン用テンプレート」で登録したカバー画像を削除します。
カバー画像 (1枚目) 『削除』ボタンをクリックし削除します。



12 カバー画像 (2枚目・3枚目) も同様に『削除』ボタンをクリックし削除します。

Lesson5 スキンを複製して下層ページ用テンプレートを作成する



13 『保存する』ボタンをクリックします。



14 プレビューで確認します。



15 新しいウィンドウが開きプレビューページが表示されました。実際のスマートフォンサイト表示に近づける為、ブラウザの横幅を縮め確認します。確認が終わりましたら、ブラウザを閉じます。

Lesson6 メニューにスマートフォン用テンプレートを割り当てる

スマートフォン下層ページ用テンプレートをトップページ以外のメニューに設定します。
 トップ（ホーム）にはデフォルトで「初期スマートフォン用テンプレート」がすでに設定してあります。



1 『テンプレート管理』タブを選択します。



2 左ツリー「ホーム」以外のすべてのメニュー左横のチェックボックスにチェックを入れます。



3 まず公開しているメニューのテンプレートを変更します。『メニュー操作』より『スマートフォンテンプレートを変更する（公開中用）』を選択します。



4 「スマートフォン下層ページ用」を選択し『次に進む』ボタンをクリックします。



5 『保存』ボタンをクリックします。



6 次に編集中メニューのテンプレートを変更する為、もう一度、左ツリー「ホーム」以外のすべてのメニュー左横のチェックボックスにチェックを入れます。

Lesson6 メニューにスマートフォン用テンプレートを割り当てる



- 7 『メニュー操作』より『スマートフォンテンプレートを変更する (編集中用)』を選択します。



- 8 「スマートフォン下層ページ用」を選択し『次に進む』ボタンをクリックします。



- 9 『保存』ボタンをクリックします。

Lesson7 スマートフォンで確認する

スマートフォンからサイトにアクセスし、実際にどのように表示されるか確認します。



- 1 実際にスマートフォンからサイトにアクセスし確認します。
※スマートフォン向けサイトでは、サイドバーは自動的に非表示となります。【基本編】Lesson3.サイドバーを設定する にて設定した、バナー画像はスマートフォン向けサイトでは表示されません。



- 2 すべてのページにアクセスし、ユニットの「下方スペース」や「画像サイズ」「表示順」などを確認します。



- 3 調整が必要な箇所があった場合はどのページのどのユニットかメモをしておきます。

Lesson8 ユニットのスマートフォン設定を変更してページを更新する

【Lesson7.スマートフォンで確認する】で調整が必要だった箇所（下方スペースが広すぎる）を調整します。



- 1 Lesson7.スマートフォンで確認する 3 にて下方スペースの調整が必要な「ホーム」のユニットを調整します。
『メニュー&ページ管理』タブを選択します。



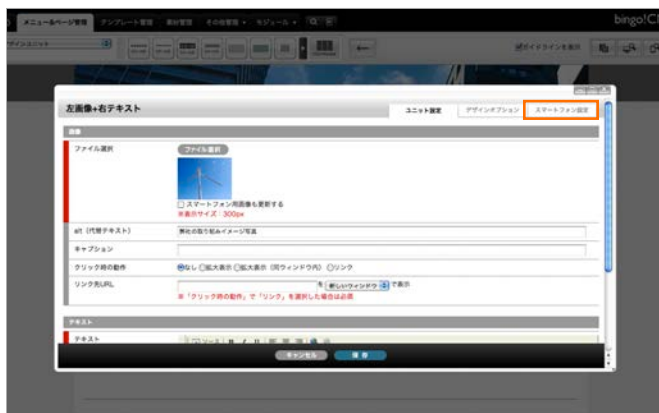
- 2 「ホーム - インデックスページ」の『ページ編集』ボタンをクリックし、ページ編集画面へと移動します。



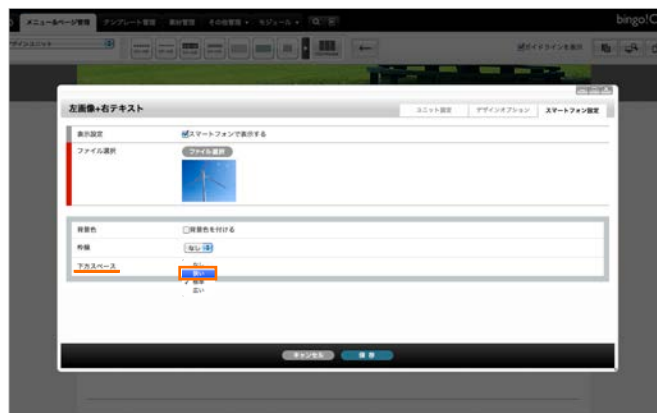
- 3 ページ編集画面へと移動します。



- 4 『左画像+右テキスト』ユニットの上にカーソルをのせ薄いグレーのエリアをクリックします。



- 5 『スマートフォン設定』タブをクリックします。



- 6 「下方スペース」をプルダウンより『狭い』を選択します。

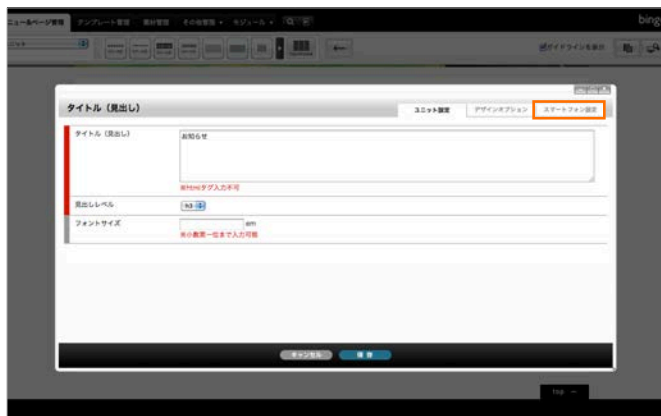
Lesson8 ユニットのスマートフォン設定を変更してページを更新する



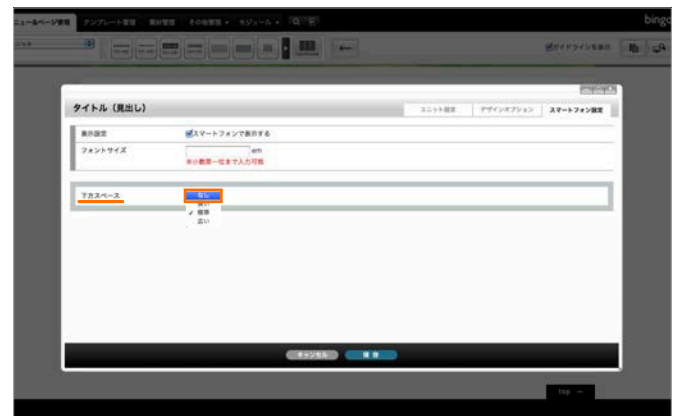
7 『保存』ボタンをクリックします。



8 『タイトル（見出し）』ユニットの上にカーソルをのせ薄いグレーのエリアをクリックします。



9 『スマートフォン設定』タブをクリックします。



10 「下方スペース」をプルダウンより『なし』を選択します。



11 『保存』ボタンをクリックします。



12 『←』ボタンをクリックし「メニュー&ページ管理」へ戻ります。

Lesson8 ユニットのスマートフォン設定を変更してページを更新する



- 13 『ホーム - インデックスページ』左横のチェックボックスにチェックを入れ『ページ操作』メニューより『更新する』を選択します。



- 14 最後に実際にスマートフォンから更新したページにアクセスし確認します。